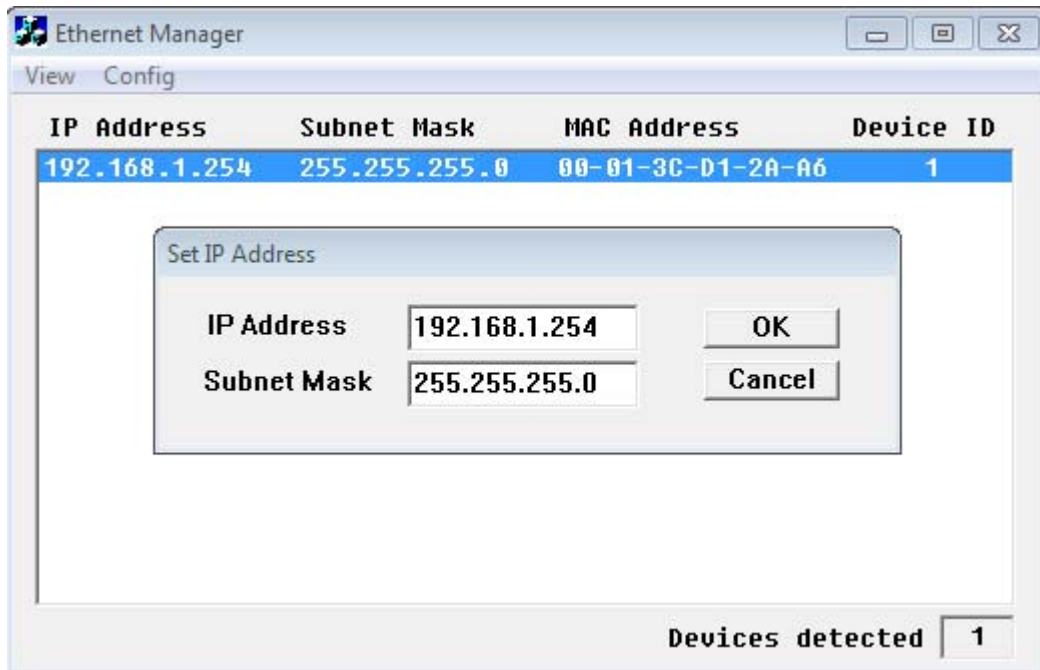


DIOS ComServer

Die DIOS ComServer werden per Webbrowser konfiguriert. Eine Softwareinstallation mit Treibern o.ä. ist nicht erforderlich.

Die werkseitig eingestellte IP Adresse der ComServer ist **192.168.1.254**.

Falls vorab eine andere IP-Adresse vergeben werden soll, kann das Tool „EM.exe“ verwendet werden. Dort ist eine Vergabe einer passenden IP Adresse unter dem Menü „Config“ möglich. Mit OK kann die IP Adresse abschließend gesetzt werden.



Nach Eingabe der IP Adresse im Webbrowser kann das Gerät konfiguriert werden. Zunächst erscheint ein Passwort-Eingabedialog. Dieses ist werkseitig leer, d.h. der Dialog kann per Return-Taste sofort bestätigt werden.

Controller Status

System time elapsed	3 02:21:54
Firmware release date	Nov 12 2007 11:50
Serial number	B4A-8343-3CD12AA6

Setup Login

Anschließend können die relevanten ComPort Einstellungen vorgenommen werden:

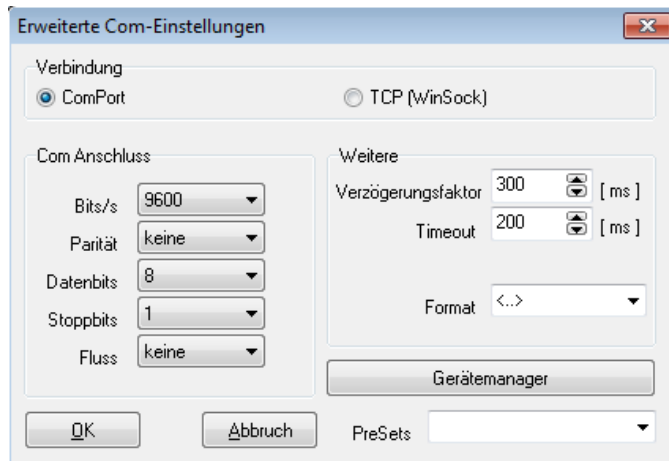
Controller Setup	
IP address	192.168.1.254
Subnet mask	255.255.255.0
Gateway address	0.0.0.0
Network link speed	Auto
DHCP client	Disable
Socket port of HTTP setup	80
Destination IP address / socket port (TCP client and UDP)	0.0.0.0 0
Connection	Auto
TCP socket inactive timeout (minutes)	0
Packet mode of serial input	Disable
Device ID	1
Report device ID when connected	Disable
Setup password	
Serial Port 1	
Socket port	100 TCP Server
Interface	RS 232
Baud rate, parity, data and stop bits	9600 None 8 1
Serial Port 2	
Socket port	101 COM Port
Interface	RS 232
Baud rate, parity, data and stop bits	9600 None 8 1

#

Die Standard-Einstellungen können im wesentlichen übernommen werden. Wichtig sind die Einstellungen der einzelnen "Serial Com Ports". Je nach Gerätetyp sind hier 1,2,4 oder gar 8 möglich. Pro Com Port muss ein eindeutiger Socket Port vergeben werden. Dieser kann i.d.R. zunächst so belassen werden. Die rechts daneben aufgeführte Einstellung muss auf „TCP Server gesetzt werden“. Die weiteren Einstellungen ergeben sich aus den Einstellungen innerhalb der Optionen der DIOS Software. Diese müssen 1:1 übertragen werden. Die Standardvorgaben „9600,none,8,1“ passen bereits für viele Geräte. Die Einstellung „Interface“ muss von Fall zu Fall von „RS232“ auf „RS2323 RTS/CTS“ gesetzt werden.

Optionen innerhalb der DIOS Software

Exemplarisch wird hier ein Sterilisator eingetragen. In den erweiterten Com Einstellungen können – abhängig von den zuvor gewählten PreSets – die ComPort Einstellungen abgelesen werden.



Abschließend wird auf „TCP“ umgestellt und die IP-Adresse des ComServers, sowie der entsprechende Socket Port gesetzt.

